



# Etický kodex

## Preambule

Společnost SERFA CZ s.r.o. vstoupila na trh v roce 2015 se 3 zaměstnanci, postupně se v rámci projektů rozrostla na týmy, kde pracuje 9 kmenových zaměstnanců. SERFA CZ s.r.o. je společnost s transparentní vlastnickou strukturou a poskytuje služby s vysokou přidanou hodnotou v oblasti technické dokumentace, podpory a školení.

Naší misí je porozumět skutečným potřebám našich klientů a pomáhat jim v růstu. To vše na principu oboustranně výhodných a dlouhodobých vztahů.

Naší vizí je stát se preferovaným partnerem jak pro zákazníky, tak i pro zaměstnance. Pružně reagovat na změny trhu s ohledem na moderní technologie, ochranu životního prostředí, sociální oblast, globální politickou a ekonomickou situaci.

SERFA CZ s.r.o. uznává společenskou odpovědnost v podnikání, a proto se snažíme vycházet našim zaměstnancům vstříc v pracovním i osobním životě.

Snažíme se chránit životnostní prostředí v maximální možné míře. Preferujeme recyklované materiály a digitální úschovu dat. Využíváme fotovoltaiku, energeticky úsporné osvětlení a technologické zařízení, v rámci možností využíváme jízdní kola, třídíme odpad, redukuje vytápění a šetříme vodu. Všechny tyto hodnoty sdílíme i s našimi zaměstnanci.

Podnikáme na základě důvěryhodných a zdravých vztahů. Pro SERFA CZ s.r.o. je podstatné upřednostňovat odpovědné a udržitelné obchodní chování a nepřipouštět nevhodné chování. Za tímto účelem jsme vytvořili etický kodex. Dodržováním hodnot uvedených v tomto dokumentu se společnost SERFA CZ s.r.o. může ještě více přiblížit své misí, vizí a cílům.

# Obsah

Preambule .....	2
Lidská práva a pracovní podmínky.....	4
Dětská a nucená práce .....	4
Mzdy a benefity .....	4
Pracovní doba .....	4
Moderní otroctví .....	5
Svoboda sdružování a kolektivní vyjednávání .....	5
Zásady proti diskriminaci a obtěžování .....	5
Zdraví a bezpečnost .....	6
Obchodní vztahy .....	7
Korupce, vydírání, úplatkářství .....	7
Dary a sponzoring .....	8
Ochrana osobních údajů.....	8
Finanční odpovědnost .....	8
Zveřejňování informací .....	9
Antimonopolní opatření a spravedlivá hospodářská soutěž .....	9
Střet zájmů.....	10
Padělané díly .....	10
Duševní vlastnictví .....	10
Daně a zákonné povinnosti.....	11
Omezení vývozu, kontroly a sankce.....	11
Whistleblowing.....	11
Udržitelné životní prostředí.....	11
Emise skleníkových plynů a obnovitelné energie .....	11
Politika ochrany ovzduší, spotřeby vody a produkce odpadů .....	12
Používání chemických látek .....	13
Dodržování předpisů a komunikace .....	13
Etický kodex a jeho rozsah .....	14

## Lidská práva a pracovní podmínky

Společnost SERFA CZ s.r.o. respektuje lidská práva OSN a aktivně se podílí na jejich dodržování.



### **Dětská a nucená práce**

Společnost SERFA CZ s.r.o. zakazuje jakékoli využívání dětské a nucené práce. Společnost nezaměstnává osoby mladší, než je zákonem stanovený minimální pracovní věk nebo osoby mladší, než je zákonem stanovený věk povinné školní docházky.

### **Mzdy a benefity**

Dodržujeme mezinárodní pracovní normy. Mzdové a kompenzační standardy jsou pevně zakotveny v našem mzdovém předpisu, který je sestaven podle platných mzdových zákonů a požadavků. Společnost SERFA CZ s.r.o. respektuje minimální mzdy, rovnocenné mzdy bez rozdílů v odměňování žen, mužů a LGBT+.

### **Pracovní doba**

SERFA CZ s.r.o. dodržuje normy týkající se nejdelší povolené pracovní doby. Respektujeme zákony týkající se pracovní doby, svátků a dnů nemoci.

## Moderní otroctví

Neprovozujeme žádný druh moderního otroctví. V SERFA CZ s.r.o. je přísně zakázáno tolerovat otroctví, obchodování s lidmi a nucené práce.

## Svoboda sdružování a kolektivní vyjednávání

Vytváříme prostředí pro svobodnou komunikaci a kolektivní vyjednávání našich zaměstnanců. Svoboda sdružování je v SERFA CZ s.r.o. zásadním faktorem pro navození zdravých vztahů mezi zaměstnanci.



## Zásady proti diskriminaci a obtěžování

Zakazujeme a netolerujeme diskriminaci na základě věku, pohlaví, náboženství, národnosti, sexuality, politické angažovanosti, zdravotního postižení, těhotenství a dalších znaků, na které se vztahují příslušné právní předpisy. Obtěžování je vytěšňováno prostřednictvím oznamování nekalých praktik na personální oddělení.

## Zdraví a bezpečnost

Ve společnosti SERFA CZ s.r.o. je dodržování bezpečnostních pravidel jednou z hlavních priorit. Zaměstnanci jsou pravidelně informováni formou periodických školení bezpečnosti a ochrany zdraví při práci a požární ochrany. Tyto předpisy jsou zaměstnanci povinni dodržovat a řídit se jimi. Firma se vždy snaží maximálně plnit všechna bezpečnostní pravidla. Snažíme se předcházet úrazům zaměstnanců tím, že je aktivně informujeme o možných rizicích, bezpečnostních předpisech a usilujeme o jejich plnění. Od zaměstnanců se současně očekává, že budou při řešení případných nehod jednat okamžitě, v ideálním případě dle osnov předpisů.



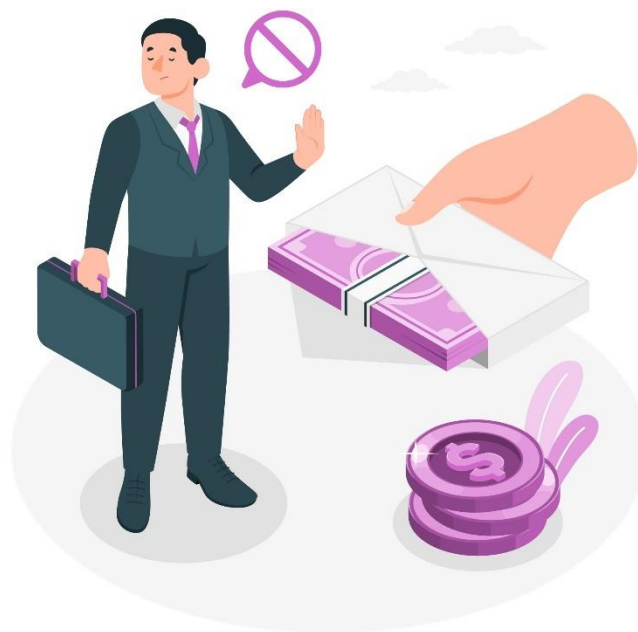
SERFA CZ s.r.o. vyžaduje dodržování zásad bezpečnosti a ochrany zdraví při práci. V oblastech osobních ochranných pomůcek, bezpečnosti strojů, havarijní připravenosti, prevence a řízení rizik,

ergonomie pracoviště, zacházení s chemickými látkami a požární ochrany. Všichni zaměstnanci SERFA CZ s.r.o. jsou pravidelně školeni a certifikováni naším externím dodavatelem služeb pro bezpečnost a ochranu zdraví při práci, požární ochranu, kybernetickou bezpečnost, bezpečnost informací, GDPR a používání služebních automobilů. Interně jsou zaměstnanci seznámeni s únikovými východy pro případ požáru a místy, kde se nachází hasící přístroje.

## Obchodní vztahy

### **Korupce, vydírání, úplatkářství**

Netolerujeme žádný náznak korupčního jednání, úplatkářství a podplácení. V situacích, kdy jsou naši zaměstnanci vystaveni jakémukoli druhu korupce nebo úplatkářství, jsou povinni takový úplatek nepřijímat. Zaměstnanci jsou rovněž povinni nenabízet úplatky nebo nezákonné dary, nabídky. Zaměstnanci SERFA CZ s.r.o. musí dodržovat protikorupční směrnice společnosti.





## Dary a sponzoring

Dary jsou aktem dobročinným a SERFA CZ s.r.o. neočekává za tyto dary žádnou protihodnotu. Společnost zakazuje použití daru jako prostředku pro ovlivňování, manipulaci a korupci. Tam kde chce SERFA CZ s.r.o. podpořit své zájmy, uzavírá sponzorské smlouvy dle zákona. V těchto případech SERFA CZ s.r.o. očekává od protistrany patřičnou protihodnotu.

## Ochrana osobních údajů

Společnost SERFA CZ s.r.o. v maximální možné míře chrání osobní údaje a soukromí zaměstnanců. Společnost pracuje s nezbytným minimem osobních údajů zaměstnanců. Předepsanými metodami bezpečné manipulace s osobními údaji se společnost řídí v rámci každodenních pracovních úkonů. Zakazujeme činnosti, které mohou jakkoliv narušit soukromí zaměstnanců i externích pracovníků.



## Finanční odpovědnost

SERFA CZ s.r.o. správně dokumentuje každý zásadní obchodní proces podle finančních a účetních standardů. Zaměstnanci, kteří mají tuto



finanční dokumentaci na starosti, jsou náležitě vyškoleni a kontrolují, zda jsou údaje spolehlivé, úplné a pravdivé.

## **Zveřejňování informací**

Důležité informace zveřejňujeme bezpečným způsobem v souladu s platnými zákony, tak, že zainteresované strany jsou vždy řádně informovány.

## **Antimonopolní opatření a spravedlivá hospodářská soutěž**

Nekalá soutěž je v SERFA CZ s.r.o. je přísně zakázána. Stejné chování očekáváme i od našich zákazníků a dodavatelů. Zaměstnanci společnosti SERFA CZ s.r.o. musí jednat v souladu s antimonopolními zákony, i se zákony o spravedlivé hospodářské soutěži a v souladu s obchodní etikou.



## Střet zájmů

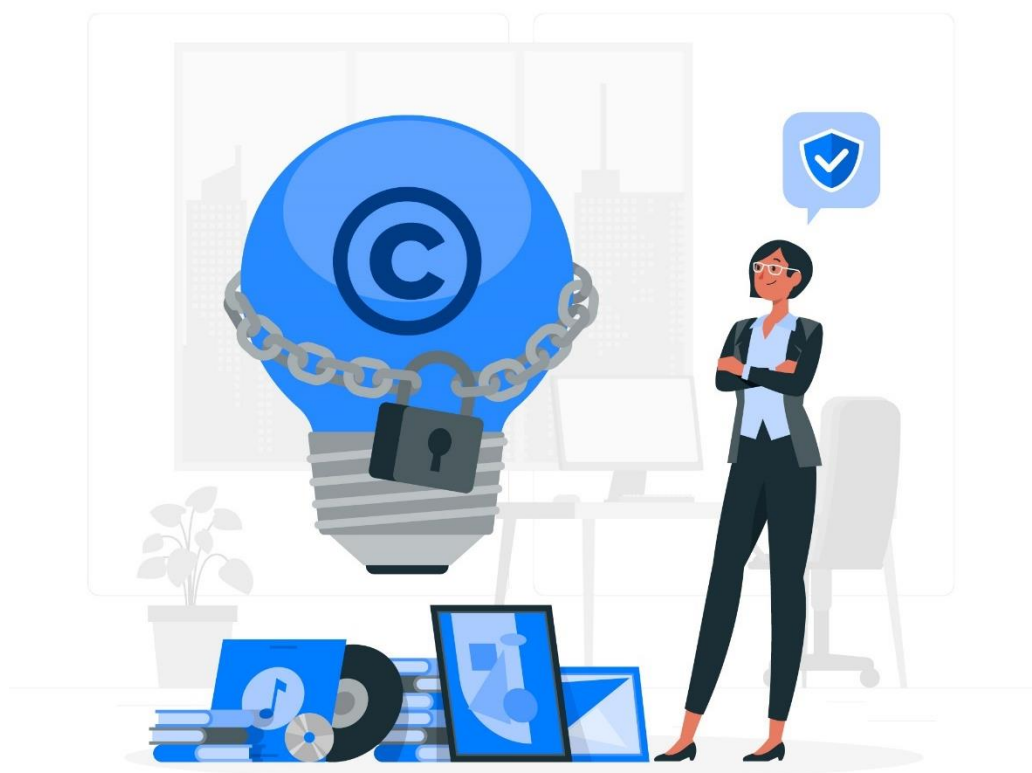
Společnost SERFA CZ s.r.o. netoleruje chování, které je v rozporu s jejími zájmy. Zaměstnanci odpovědní za obchodní činnosti nemohou upřednostňovat osobní zájmy před zájmy společnosti SERFA CZ s.r.o.

## Padělané díly

Portfolio dodavatelů společnosti SERFA CZ s.r.o. obsahuje pouze ověřené dodavatele, kteří ve své obchodní činnosti nepoužívají padělané díly, a používají proces prověřování, který jim pomáhá předcházet chybným dodávkám padělaných dílů.

## Duševní vlastnictví

Společnost SERFA CZ s.r.o. nakládá s duševním vlastnictvím s maximální obezřetností. Zaměstnanci jsou povinni při manipulaci s informacemi kontrolovat ochranné známky, autorská práva, patenty a know-how. Zaměstnanci musí chránit duševní vlastnictví společnosti SERFA CZ s.r.o. před únikem ze společnosti k nepovolaným osobám.



## **Daně a zákonné povinnosti**

SERFA CZ s.r.o. respektuje příslušné daně a zákonné povinnosti. Je v nejlepším zájmu SERFA CZ s.r.o., chovat se tak, aby si vytvářela a zachovala dobrou reputaci čestné a odpovědné společnosti.

## **Omezení vývozu, kontroly a sankce**

Společnost SERFA CZ s.r.o. si je vědoma skutečnosti, že na část obchodů dodavatelské firmy může být uvaleno embargo nebo dočasná omezení a neobchoduje se zbožím, materiály a technologiemi, kterých se tato omezení týkají.

## **Whistleblowing**

Společnost SERFA CZ s.r.o. očekává, že její zaměstnanci a zástupci budou dodržovat zákony, etiku, povinnosti a předpisy a tím chránit dobré jméno celé firmy. Společnost SERFA CZ s.r.o. zavedla vlastní procesy a systém hlášení, aby odhalila a zastavila jednání, které je v rozporu s etikou, zákony a předpisy. Společnost SERFA CZ s.r.o. rovněž zavedla systém ochrany oznamovatelů.

## **Udržitelné životní prostředí**

### **Emise skleníkových plynů a obnovitelné energie**

Společnost SERFA CZ s.r.o. respektuje životní prostředí a podniká četné kroky přispívající k jeho ochraně. Společnost SERFA CZ s.r.o. chce co nejvíce minimalizovat produkci skleníkových plynů. Naše pracoviště jsou šetrná k životnímu prostředí a energeticky nenáročná. Podporujeme obnovitelné zdroje energie.



## Politika ochrany ovzduší, spotřeby vody a produkce odpadů

Společnost SERFA CZ s.r.o. vypracovala plán, jak snížit množství odpadů, jak nakládat s chemickými látkami, jak se zachovat v případě možného znečištění vody nebo ovzduší. Zaměstnanci jsou povinni postupovat podle havarijních plánů, aby správně vyřešili případné hrozby znečištění vody nebo ovzduší. Ve společnosti SERFA CZ s.r.o. jsou zásady udržitelného životního prostředí nastaveny tak, aby společnost přispívala k plnění 17 cílů udržitelného rozvoje, definovaných OSN.



## Používání chemických látek

SERFA CZ s.r.o. nepoužívá materiály, minerály, nebo chemikálie, které nebyly vytěženy v souladu se zákony nebo byly vytěženy nevhodným způsobem. SERFA CZ s.r.o. se vyhýbá obchodování s firmami, které nelegálně těží, zpracovávají, dodávají materiály, chemikálie a nerosty.

## Dodržování předpisů a komunikace

V případě zjištění chování nebo jednání v rozporu se stanovenými závazky je zaměstnanec povinen, kontaktovat svého přímého nadřízeného, personální oddělení nebo se může obrátit na naši e-mailovou adresu [info@serfa.cz](mailto:info@serfa.cz).

Zaměstnanci, kteří informují společnost (nadřízeného, HR nebo pomocí mailové adresy) o porušení Kodexu chování, budou následně chráněni před urážlivým chováním a obtěžováním jež by mohlo z dané informace vyvstat. Společnost SERFA CZ s.r.o. chce také ujistit své zaměstnance, že informování nezakreslí pohled společnosti na ně samotné.

## Etický kodex a jeho rozsah

Tento Etický kodex je pro SERFA CZ s.r.o. zásadním dokumentem. Musí být respektován v rámci celé společnosti a ve všech odděleních.

### **SERFA CZ s.r.o.**

Kaprova 42/14

Staré Město, 110 00 Praha 1

Česká republika

IČO: 04245466

DIČ: CZ04245466

DUNS: 361777876

[www.serfa.cz](http://www.serfa.cz)

[info@serfa.cz](mailto:info@serfa.cz)